

Obsah

Identifikace klientů veřejné správy	1
<i>Popis identifikace klientů veřejné správy</i>	1
<i>Pravidla pro identifikace klientů veřejné správy</i>	2

Identifikace klientů veřejné správy

Popis identifikace klientů veřejné správy

Fyzická identifikace

Fyzickou identifikací je myšlena situace, kdy klient veřejné správy je osobně přítomen v místě, kde je mu služba poskytována nebo je po něm vyžadována součinnost. K fyzickému prokázání totožnosti se používají identifikační doklady, které musí obsahovat:

- Aktuální a platné údaje o jeho držiteli
- Fotografie držitele

Jako identifikační doklad se používá **občanský průkaz** a **cestovní pas**. Identifikačním dokladem **není** řidičský průkaz, protože nesplňuje potřebné parametry při jeho vydávání, ačkoliv obsahuje například fotografii držitele.

Aby mohla fyzická identifikace fungovat jak při aktuální potřebě (člověk se v daný čas dostaví na místo), tak i při historické potřebě (ověření platnosti identifikačního dokladu z historické smlouvy), budou služby eGovernmentu poskytované přes [Referenční rozhraní](#) rozšířeny o službu, která na jakékoliv historické číslo a typ identifikačního dokladu vrátí, zda byl v požadované době platný a aktuální údaje držitele tohoto historického identifikačního dokladu.

Fyzická identifikace pro osoby bez identifikačního dokladu

Ačkoliv předcházející text předpokládá identifikaci pouze prostřednictvím identifikačních dokladů, existují situace, kdy osoba nemá možnost se tímto identifikačním dokladem prokázat. Typicky jde o děti pod 15 let či cizince. Základním předpokladem, aby mohla proběhnout identifikace i těchto osob je jejich evidence v informačním systému veřejné správy, napojený na [propojený datový fond](#) a následné vydávání potvrzení či úřední/veřejnou listinu, které může zastat roli identifikačního dokladu. Pro osoby do 15 let to může být rodný list vedený v jednom z [editorských agendových informačních systémů](#) nebo povolení o přechodném pobytu pro cizince.

Některé z těchto listin - například povolení k trvalému pobytu, azylový štítek či vízový štítek jsou již dnes vedeny v [základním registru obyvatel](#), avšak jejich použití pro identifikaci není plně dořešeno.

Elektronická identifikace

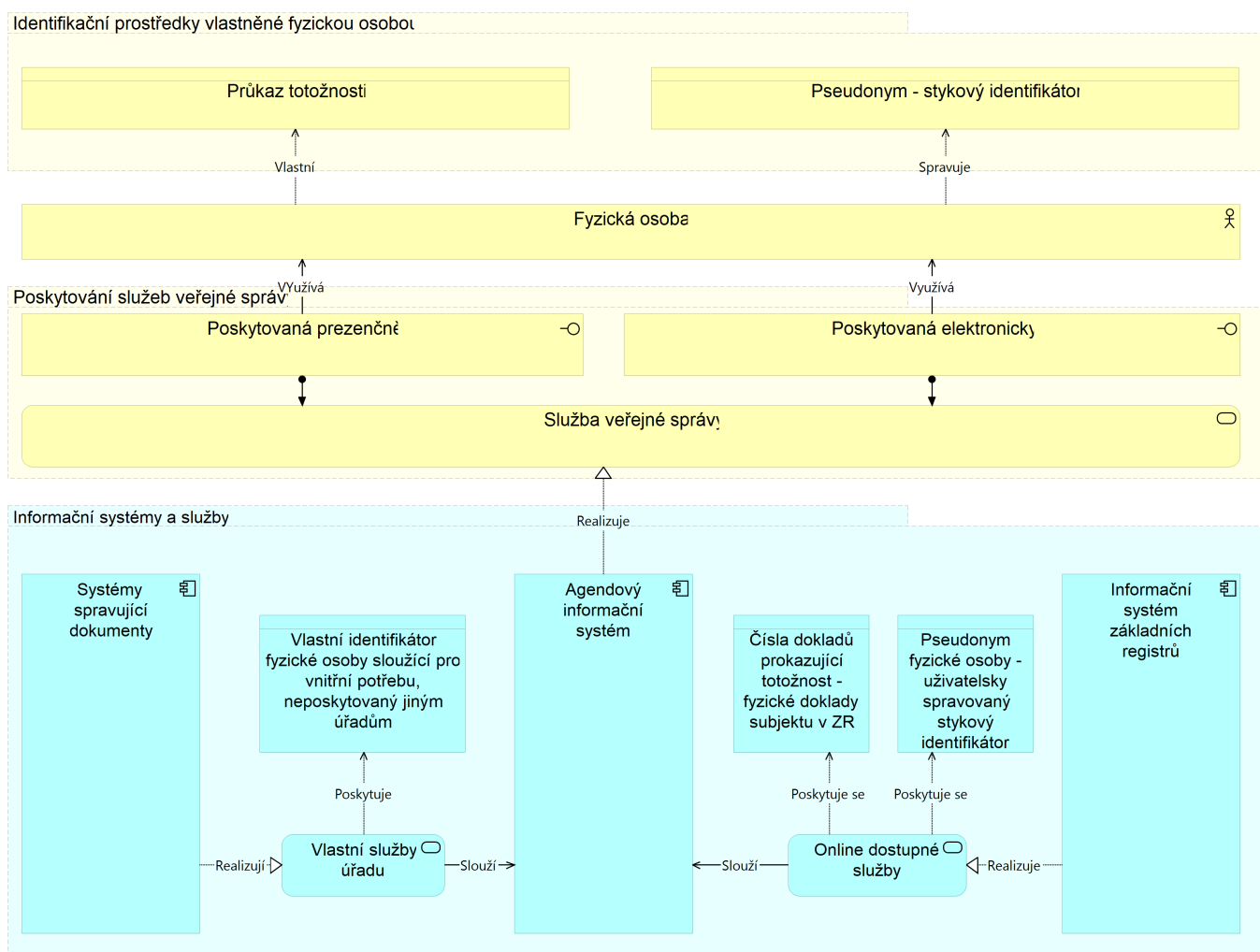
Elektronickou identifikací je myšlena situace, kdy klient veřejné správy není přítomen v místě poskytování služby. Identifikace tedy probíhá vzdáleně, bez fyzického kontaktu.

Pro jednoznačnou elektronickou identifikaci a autentizaci klientů veřejné správy byl vytvořen technický a právní rámec, který umožňuje všem správcům informačních systémů veřejné správy tuto činnost vykonávat v souladu s [Informační koncepcí ČR](#) a bez nutnosti vytváření vlastních nákladných řešení a zvyšování administrativní zátěže.

Zákon č. 250/2017 Sb., o elektronické identifikaci, zavádí v §2 povinnost provádět prokázání totožnosti s využitím elektronické identifikace pouze prostřednictvím kvalifikovaného systému elektronické identifikace. Tento paragraf nabývá účinnosti 1. července 2020. Po tomto datu nebude možné pokračovat v praxi vydávání přístupových údajů klientů veřejné správy mimo systémy kvalifikovaného systému elektronické identifikace, pokud jiný zákon tuto cestu neumožňuje.

Podporu celého procesu elektronické identifikace prostřednictvím kvalifikovaného systému elektronické identifikace je vytvořena platforma Národní identitní autority (také jako NIA), která vykonává činnosti Národního bodu dle § 20 a následujících a národního uzlu eIDAS pro spolupráci s oznámenými systémy elektronické identifikace dle nařízení Evropské parlamentu a Rady (EU) č. 910/2014 ze dne 23. července 2014 o elektronické identifikaci a službách vytvářejících důvěru pro elektronické transakce na vnitřním trhu a o zrušení směrnice 1999/93/ES.

Pohledy na elektronickou identifikaci klientů VS



Pravidla pro identifikace klientů veřejné správy

Fyzická identifikace

Fyzickou identifikací je myšlena situace, kdy klient veřejné správy je osobně přítomen v místě, kde je

mu služba poskytována nebo je po něm vyžadována součinnost. K fyzickému prokázání totožnosti se používají identifikační doklady, které musí obsahovat:

- Aktuální a platné údaje o jeho držiteli
- Fotografie držitele

Jako identifikační doklad se používá **občanský průkaz a cestovní pas**. Identifikačním dokladem **není** řidičský průkaz, protože nesplňuje potřebné parametry při jeho vydávání, ačkoliv obsahuje například fotografii držitele.

Samotný občanský průkaz, který může sloužit i k elektronické identifikaci, lze použít k fyzické identifikaci na různé úrovni:

- Střední úroveň
 - Zjištění, zda nejde o padělaný občanský průkaz
 - [Strojově čitelné občanské průkazy](#)
 - [Ostatní občanské průkazy](#)
 - Zjištění, zda je předložený občanský průkaz platný
 - [Seznam platných občanských průkazů](#)
 - [Seznam neplatných občanských průkazů](#)
 - Kontrola fotografie a údajů na občanském průkaze proti klientovi, který jej předložil
- Vysoká úroveň
 - Zjištění, zda nejde o padělaný občanský průkaz
 - [Strojově čitelné občanské průkazy](#)
 - [Ostatní občanské průkazy](#)
 - Zjištění, zda je předložený občanský průkaz platný
 - [Seznam platných občanských průkazů](#)
 - [Seznam neplatných občanských průkazů](#)
 - Kontrola fotografie a údajů na občanském průkaze proti klientovi, který jej předložil
 - Vyžádání si aktuálních údajů, včetně fotografie, o klientovi, který jej předložil a jejich kontrola

Elektronická identifikace

Elektronickou identifikací je myšlena situace, kdy klient veřejné správy není přítomen v místě poskytování služby. Identifikace tedy probíhá vzdáleně, bez fyzického kontaktu.

Pro jednoznačnou elektronickou identifikaci a autentizaci klientů veřejné správy byl vytvořen technický a právní rámec, který umožňuje všem správcům informačních systémů veřejné správy tuto činnost vykonávat v souladu s [Informační koncepcí ČR](#) a bez nutnosti vytváření vlastních nákladných řešení a zvyšování administrativní zátěže.

[Zákon č. 250/2017 Sb., o elektronické identifikaci, zavádí v §2](#) povinnost provádět prokázání totožnosti s využitím elektronické identifikace pouze prostřednictvím [kvalifikovaného systému elektronické identifikace](#). Tento paragraf nabývá účinnosti 1. července 2020. Po tomto datu nebude možné pokračovat v praxi vydávání přístupových údajů klientů veřejné správy mimo systémy kvalifikovaného systému elektronické identifikace, pokud jiný zákon tuto cestu neumožňuje.

Podporu celého procesu elektronické identifikace prostřednictvím kvalifikovaného systému elektronické identifikace je vytvořena platforma [Národní identitní autority \(také jako NIA\)](#), která vykonává činnosti Národního bodu dle [§ 20](#) a následujících a národního uzlu eIDAS pro spolupráci s

oznámenými systémy elektronické identifikace dle nařízení Evropské parlamentu a Rady (EU) č. 910/2014 ze dne 23. července 2014 o elektronické identifikaci a službách vytvářejících důvěru pro elektronické transakce na vnitřním trhu a o zrušení směrnice 1999/93/ES.

Pravidla pro elektronickou identifikaci tedy primárně obsahuje [Národní identitní autorita](#)

[NIA](#), [Národní identitní prostor](#), [Identity provider](#), [Service provider](#), [IdP](#), [Tematická oblast](#), [eop](#), [občanský průkaz](#), [identifikační doklad](#), [cestovní pas](#)

From:
<https://archi.gov.cz/> - **Architektura eGovernmentu ČR**

Permanent link:
https://archi.gov.cz/nap:elektronicka_identifikace_pro_klienty_verejne_spravy

Last update: **2020/05/13 09:05**

